



Администрация Пермского муниципального округа Пермского края  
Комитет имущественных отношений

## РАСПОРЯЖЕНИЕ

20.12.2023

№ 4326

### **Об установлении публичного сервитута на часть земельных участков**

В соответствии со ст. 23, гл. V.7 Земельного кодекса Российской Федерации, Федеральным законом от 25.10.2001 № 137-ФЗ «О введении в действие Земельного кодекса Российской Федерации», пп. 3.2.5 п. 3.2 разд. 3 Положения о комитете имущественных отношений администрации Пермского муниципального округа, утвержденного решением Думы Пермского муниципального округа Пермского края от 29.11.2022 № 48, на основании ходатайства публичного акционерного общества «Россети Урал» (ИНН 6671163413, ОГРН 1056604000970) (далее - ПАО «Россети Урал») от 06.12.2023 № 16028:

1. Установить в интересах ПАО «Россети Урал» публичный сервитут общей площадью 244 кв.м на часть земельных участков:

- с кадастровым номером 59:32:3480001:1998 (44 кв.м), расположенный по адресу: Пермский край, Пермский район;
- с кадастровым номером 59:32:3480001:2002 (50 кв.м), расположенный по адресу: Пермский край, Пермский район;
- с кадастровым номером 59:32:3480001:2134 (33 кв.м), расположенный по адресу: Пермский край, Пермский район;
- с кадастровым номером 59:32:3480001:2153 (117 кв.м), расположенный по адресу: Пермский край, Пермский район.

Цель: Подключение (технологического присоединения) к сетям инженерно-технического обеспечения: «Строительство участка ВЛ 0,4 кВ от ближайшей опоры ВЛ 0,4 кВ от ТП-6917, установка оборудования учета э/э на опоре ВЛ 0,4 кВ для электроснабжения земельного участка по адресу: Пермский край, Пермский район, кв-л Просторы (кадастровый номер земельного участка 59:32:3480001:4065)».

Срок: 49 лет.

2. Утвердить границы публичного сервитута земельного участка, указанного в п. 1 настоящего распоряжения, согласно прилагаемой схеме расположения

границ публичного сервитута.

3. Срок, в течение которого использование указанного в п. 1 настоящего распоряжения земельного участка в соответствии с их разрешенным использованием будет невозможно или существенно затруднено в связи с осуществлением сервитута – 6 (шесть) месяцев.

4. Порядок установления зон с особыми условиями использования территорий и содержание ограничений прав на земельные участки в границах таких зон установлен Постановлением Правительства РФ от 24.02.2009 № 160 «О порядке установления охранных зон объектов электросетевого хозяйства и особых условий использования земельных участков, расположенных в границах таких зон».

5. Плата за публичный сервитут устанавливается в соответствии с Федеральным законом от 29.07.1998 № 135-ФЗ (ред. от 19.12.2022) «Об оценочной деятельности в Российской Федерации» и методическими рекомендациями, утверждёнными приказом Минэкономразвития России от 04.06.2019 № 321, а также согласно приложению № 3 к настоящему распоряжению.

6. Комитету имущественных отношений администрации Пермского муниципального округа в течение 5 рабочих дней со дня подписания настоящего распоряжения:

6.1. направить настоящее распоряжение в Управление Федеральной службы государственной регистрации, кадастра и картографии по Пермскому краю;

6.2. направить настоящее распоряжение в ПАО «Россети Урал», а также сведения о лицах, являющихся правообладателями земельных участков, сведения о лицах, подавших заявления об учете их прав (обременений прав) на земельные участки, способах связи с ними, копии документов, подтверждающих права указанных лиц на земельный участок;

6.3. разместить настоящее распоряжение на официальном сайте Пермского муниципального округа в информационно-телекоммуникационной сети Интернет <https://permokrug.ru>.

7. Настоящее распоряжение вступает в силу со дня его подписания.

8. Контроль исполнения распоряжения возложить на заместителя председателя комитета М.В. Королеву.

Председатель комитета



Е.А. Демидова



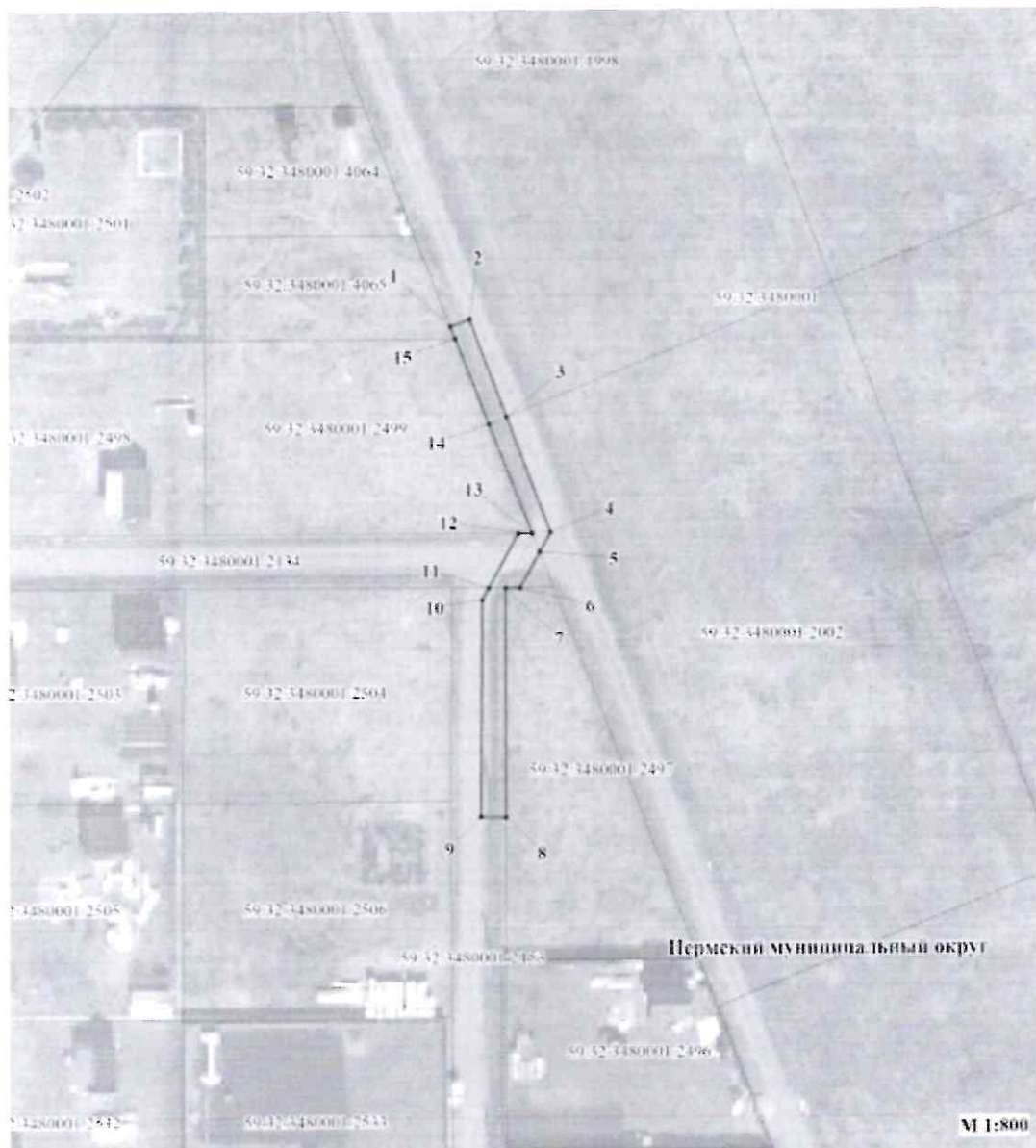
Приложение № 1  
к распоряжению  
комитета имущественных  
отношений администрации  
Пермского муниципального округа  
от 20.12.2023 № 4326

## СХЕМА РАСПОЛОЖЕНИЯ ГРАНИЦ ПУБЛИЧНОГО СЕРВИТУТА

### Публичный сервитут

"Строительство участка ВЛ 0,4 кВ от ближайшей опоры ВЛ 0,4 кВ от ТП-6917, установка оборудования учета э/э на опоре ВЛ 0,4 кВ для электроснабжения земельного участка по адресу: Пермский край, Пермский район, кв-л Просторы (кад. номер зем. участка 59:32:3480001:4065)"

Схема расположения границ публичного сервитута



#### Условные обозначения:

- 59:32:3480001 кадастровый номер квартала
- 59:32:3480001:4065 кадастровый номер земельного участка, указанного в ГКН
- граница земельного участка, указанного в ГКН
- граница публичного сервитута
- граница кадастрового квартала
- 1 характерная точка границы
- проектируемая линия ВЛ 0,4 кВ

Приложение № 2  
к распоряжению  
комитета имущественных  
отношений администрации  
Пермского муниципального округа  
от 20.12.2023 № 4326

ОПИСАНИЕ МЕСТОПОЛОЖЕНИЯ ГРАНИЦ ПУБЛИЧНОГО СЕРВИТУТА				
Строительство участка ВЛ 0,4 кВ от ближайшей опоры ВЛ 0,4 кВ от ТП-6917, установка оборудования учета з/з на опоре ВЛ 0,4 кВ для электроснабжения земельного участка по адресу: Пермский край, Пермский район, кв-л Просторы (кад. номер зем. участка 59:32:3480001:4065)				
ПЕРМСКИЙ КРАЙ, ПЕРМСКИЙ МУНИЦИПАЛЬНЫЙ ОКРУГ (НАИМЕНОВАНИЕ ОБЪЕКТА)				
Сведения о местоположении границ объекта				
1. Система координат <u>МСК-59, зона 2</u>				
2. Сведения о характерных точках границ объекта				
Обозначение характерны х точек границ	Координаты, м		Метод определения координат и средняя квадратическая погрешность положения характерной точки (М), м	Описание закреплен ия точки
	X	Y		
1	2	3	4	5
1	505687.71	2238887.97	Геодезический метод; Мп=0.1	-
2	505688.75	2238890.75	Геодезический метод; Мп=0.1	-
3	505674.41	2238896.13	Геодезический метод; Мп=0.1	-
4	505657.49	2238902.47	Геодезический метод; Мп=0.1	-
5	505654.60	2238900.90	Геодезический метод; Мп=0.1	-
6	505649.35	2238898.05	Геодезический метод; Мп=0.1	-
7	505649.35	2238895.93	Геодезический метод; Мп=0.1	-
8	505615.68	2238895.93	Геодезический метод; Мп=0.1	-
9	505615.71	2238892.29	Геодезический метод; Мп=0.1	-
10	505647.61	2238892.55	Геодезический метод; Мп=0.1	-
11	505649.35	2238893.49	Геодезический метод; Мп=0.1	-
12	505657.35	2238897.84	Геодезический метод; Мп=0.1	-
13	505657.35	2238899.84	Геодезический метод; Мп=0.1	-
14	505673.38	2238893.59	Геодезический метод; Мп=0.1	-
15	505685.89	2238888.67	Геодезический метод; Мп=0.1	-
1	505687.71	2238887.97	Геодезический метод; Мп=0.1	-

**Расчет платы  
за публичный сервитут**

Плата за публичный сервитут рассчитана в соответствии с п. 4 ст. 39.46 Земельного кодекса Российской Федерации на часть земельных участков:

**1. с кадастровым номером 59:32:3480001:2134**

- Площадь земельного участка – 4634 кв. м.
- Площадь земельного участка, обремененного сервитутом – 33 кв.м.
- Кадастровая стоимость земельного участка – 1044842,29 руб.
- Удельный показатель кадастровой стоимости за кв. м. – 225,47 руб/кв.м.
- Срок публичного сервитута – 49 лет
- Стоимость платы за сервитут:  $33 * 225,47 * 49 * 0,01\% = 36,46$  руб.

**2. с кадастровым номером 59:32:3480001:2153**

- Площадь земельного участка – 4827 кв. м.
- Площадь земельного участка, обремененного сервитутом – 117 кв.м.
- Кадастровая стоимость земельного участка – 1 127 780,28 руб.
- Удельный показатель кадастровой стоимости за кв. м. – 233,64 руб/кв.м.
- Срок публичного сервитута – 49 лет
- Стоимость платы за сервитут:  $117 * 233,64 * 49 * 0,01\% = 133,95$  руб.

**Размер платы за весь срок сервитута – 170,41 рублей (Сто семьдесят рублей 41 копейка)**

**Платежные реквизиты  
для внесения платы за публичный сервитут**

**ИНН 5948066481**

**КПП 594801001**

**Наименование получателя** Управление Федерального казначейства по Пермскому краю (Комитет имущественных отношений администрации Пермского муниципального округа)

**Казначейский счет** 03100643000000015600

**Единый казначейский счет** 40102810145370000048

**Отделение** Пермь Банка России // УФК по Пермскому краю г. Пермь

**БИК** 015773997

**ОКТМО** 57546000

**назначение платежа** плата за публичный сервитут распоряжение от 20.12.2023 № 4326

**КБК** 542 1 11 05 410 14 0000 120

